

מפוח עלים מנועי 125B HUSQVARNA



* הוראות שימוש והפעלה – קרא לפני תחילת העבודה.



הגרעין בע"מ – מחלקת מיכון

רח' נחל חריף 2, אזור תעשייה צפוני,

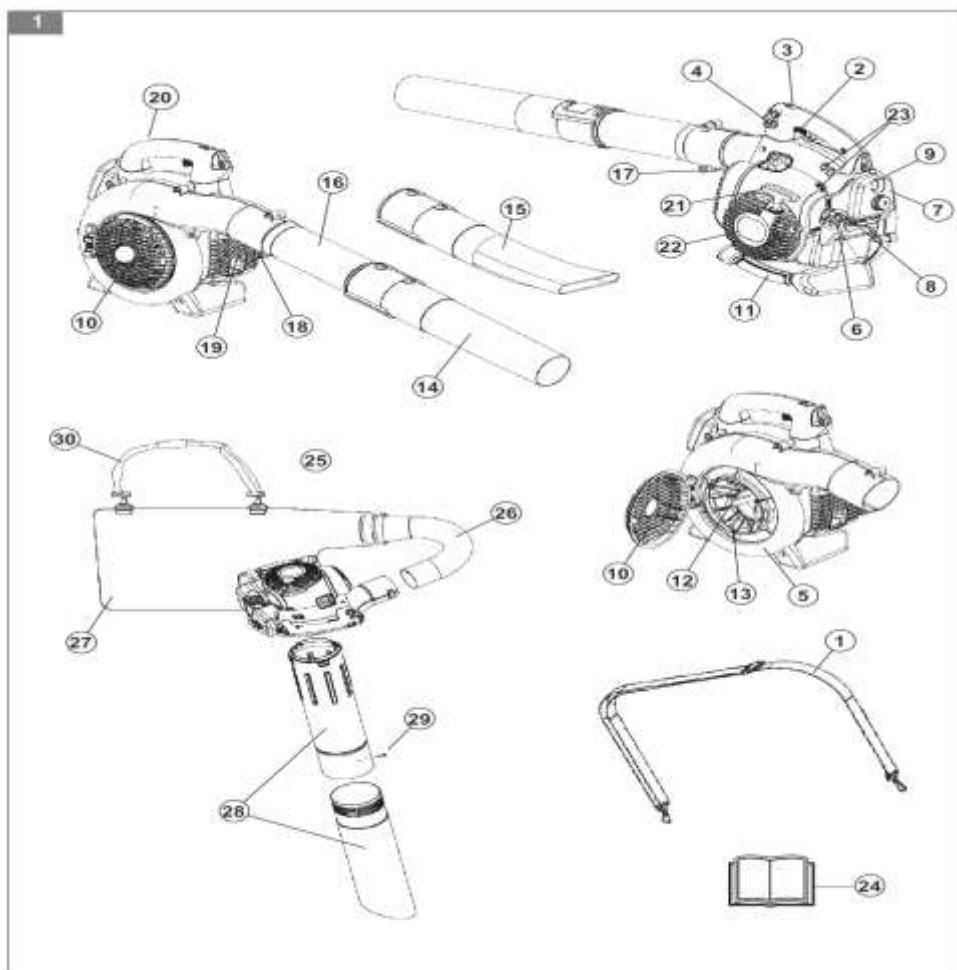
ת.ד. 638, יבנה 8122201

טל': 08-9320437 פקס: 08-9320444

E-mail: internet@hagarin.co.il

www.hagarin.co.il

חשוב ! קרא את הוראות ההפעלה בעיון רב לפני השימוש במפוח.



מפרט חלקי השואב	מפרט ערכת שאיבה (אופציונלי)
2- הדק מצערת	1- רצועת נשיאה
3- מדומם מנוע	25- ערכת שאיבה קומפלט (חלקים - 26-30)
4- בקרת מהירות משתנה	26- ברך שק איסוף
5- בית המאוורר	27- שק איסוף
6- מכסה מיכל הדלק	28- צינורות שאיבה
7- מסנן אוויר	29- בורג
8- משנק (צ'וק)	30 רצועת כתף
9- משאבת עזר להתנעה	
10- מכסה המאוורר	
11- ידית נשיאה (לצורך שאיבה)	
12- להב המאוורר (בדגם 125BX)	
13- מאוורר	
	14- צינור פליטה עגול
	15- צינור פליטה שטוח
	16- צינור אוויר
	17- בורג הידוק הצינור
	18- אום הידוק הצינור
	19- מפלט (אגוז)
	20- חוט הארקה
	21- ידית התנעה
	22- מתנע
	23- בורג כיוון מאייד
	24- הוראות שימוש והפעלה

לקוח נכבד,

תודה שבחרת לרכוש אחד ממוצרי חברת Husqvarna ומקווים שתהיה מרוצה מהכלי.
אנא הקפד על מילוי של הוראות ההפעלה על מנת לשמור על ביטחונך וכן על שמירת אורך חיי המוצר.
אחריות למוצר מותנית במילוי מוחלט של כל ההוראות במדריך זה.

סמלים והוראות בטיחות המופיעים ע"ג המפוח

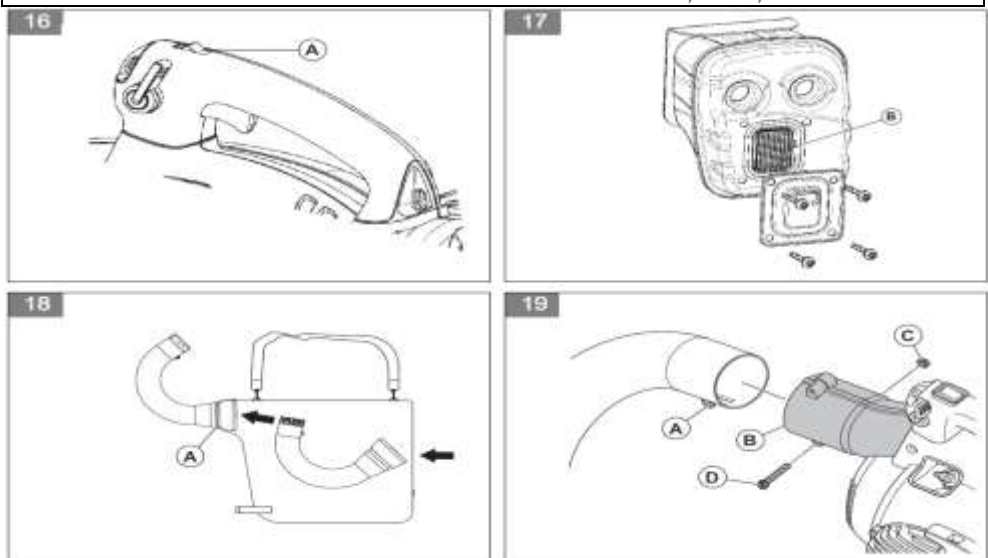
לפניך סמלי בטיחות, הפעלה בינלאומיים והסברים לסמלים אלו.

אנא הקפידו על הוראות הפעלה אלו בקפדנות!

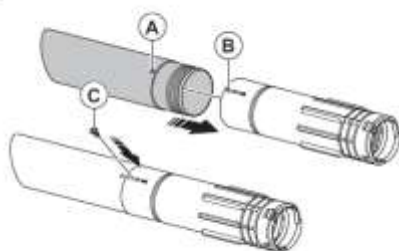


מקרא סמלי אזהרה

- 2- סמלי אזהרה- מסמלים סכנה, בטיחות ומכוונים לבטיחות מיוחדת. סמל זה יכול לבוא עם סמלים אחרים.
- 3- קרא את הוראות ההפעלה
- 4- הגנה על הראש, אוזניים ועיניים. אזהרה: עבודה ללא אמצעי מגן עלולה לגרום לפגיעה חמורה בעיניים, במערכת הנשימה ופגיעה בשמיעה. תמיד חבוש משקפי מגן, מסיכת פנים ואוזניות מאושרים בזמן הפעלה.
- 5- לבש תמיד כפפות הגנה מאושרות.
- 6- המפוח עלול להעיק חפצים ונתזים במהירות גבוהה מאוד שיכולים לגרום פגיעה במפעיל. הדבר עלול לגרום נזק חמור לעיניים. יכול לגרום לאובייקט להיידות, דבר אשר עלול לגרום נזק לעיניים.
- 7- שמור על מרחק ביטחון
- 8- אל תקרב אל המאוורר כל עוד הוא מסתובב. המתן לעצירה מלאה.
- 9- אל תאפשר לילדים להיות באזור העבודה עם הכלי.
- 10- עוצמת רמת רעש
- 11- רמת רעש
- 12- שמור על שיער אסוף, הרחק מהכלי שלא ייתפס בכלי.
- 13- תאימות המוצר לתקני CE
- 14- תאימות המוצר לתקני EAC
- 15- תאימות המוצר לתקנים אוקראיניים.



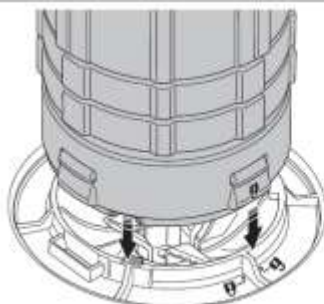
20



21



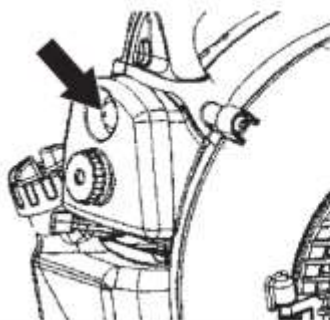
22



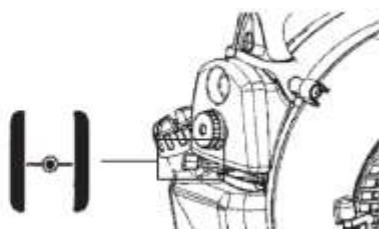
23



24



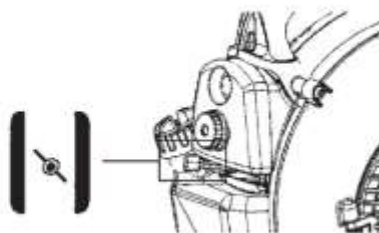
25



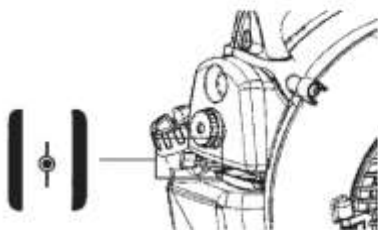
26



27



28



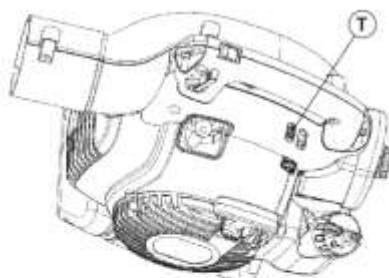
29



30



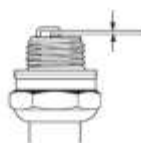
31



32



33



34



הוראות בטיחות

אזהרה! סכנת פציעה! אי ציות לכל כללי הבטיחות ואמצעי זהירות יכולים לגרום פציעה חמורה



זהירות! סכנת נזק לכלי.



הערה: הקפדה על מילוי הוראות אלו מאפשר שימוש נכון במוצר.

הוראות בטיחות כלליות

אזהרה! הכר את המכשיר, קרא את הוראות ההפעלה במלואן עד להבנה מוחלטת של כל ההוראות המופיעות במדריך זה.



- השתמש במוצר בצורה נכונה. פציעה או מוות הם תוצאה אפשרית של שימוש שגוי. השתמש במוצר רק עבור המשימות שנמצאות במדריך זה. אל תשתמש במוצר למשימות אחרות.
- ציית לכל ההוראות במדריך זה. ציית לבטיחות סמלים והוראות הבטיחות. אם המפעיל אינו מציית להוראות ולסמלים, פציעה, נזק או מוות היא תוצאה אפשרית.
- אל תשלך את המדריך הזה. השתמש בהוראות להרכיב, להפעיל ולשמור על המוצר שלך במצב טוב. השתמש בהוראות לתיקון התקנת קבצים מצורפים ואביזרים. השתמש תמיד אך ורק באביזרים וחלקי חילוף מאושרים.
- אל תשתמש במוצר פגום. ציית להוראות התחזוקה. בצע רק עבודת תחזוקה הנמצאות ההוראות במדריך זה. כל עבודות תחזוקה אחרות צריכות להיעשות רק בתחנת שירות מורשית בלבד.
- מדריך זה אינו יכול לכלול את כל המצבים שיכולים להתרחש בעת השימוש במוצר. היזהר והשתמש בשכל הישר שלך. אל תפעיל את המוצר או בצע תחזוקה על המוצר אם אינך בטוח לגבי מצבו. דבר עם מומחה למוצרים, הסוחר שלך, סוכן השירות או תחנת השירות המאושרת או מרכז מידע.
- נתק את כבל ההצתה מהמצת (פלג) לפני הרכבת המוצר, אחסנת המוצר או לצורך תחזוקה.
- אין להשתמש במוצר אם בוצעו בו שינויים שלא אושרו ע"י היצרן או לא עפ"י המפרט. אל תשנה את המוצר ללא אישור מהיצרן. השתמש רק בחלקים מקוריים שאושרו על ידי היצרן. תחזוקה לא נכונה עלולה לגרום לפציעה או מוות.
- אל תשאף את אדי הגזים המנוע. שאיפה של אדי פליטת המנוע מהווה סיכון בריאותי.
- אל תתניע את הכלי בתוך הבית או ליד חומר דליק. אדי הפליטה חמים ויכולים להכיל ניצוץ העלול להדליק אש. זרימת אוויר לא מספקת עלולה לגרום לפציעה או למוות בגלל חנק או פחמן חד חמצני.
- בעת השימוש בכלי המנוע מייצר שדה אלקטרומגנטי. השדה האלקטרומגנטי עלול לגרום נזק לשתלים רפואיים. התייעץ עם הרופא שלך ויצרן השתלים הרפואיים לפני הפעלת הכלי.
- אל תאפשר לילדים להפעיל את המוצר. אל תאפשר לשום אדם להפעיל את הכלי ללא ידיעה והבנת ההוראות במלואן.
- פקח צמוד תמיד אחר אדם המשתמש במוצר, עם ירידה ביכולת הגופנית או ביכולת הנפשית. מבוגר אחראי חייב להימצא שם בכל עת.
- נעל את המוצר תמיד באזור אליו ילדים ואנשים לא מאושרים יכולים לגשת אליו.
- המוצר יכול ליידות או להעיף חפצים ולגרום לפציעות. ציית להוראות הבטיחות כדי להפחית את הסיכון לפציעה או למוות.
- אל תתרחק מהמוצר כשהמנוע פועל.
- מפעיל המוצר אחראי במקרה של תאונה.
- וודא שחלקים לא ניזוקו לפני השימוש במוצר.

- לפני השימוש במוצר, וודא שהינך נמצא במרחק של לפחות 15 מ' מאנשים או מחיות אחרות. ודא כי אנשים באזור הסמוך מודעים ומבינים שאתה מתכוון לעבוד עם הכלי.
- עיין בחוקים לאומיים או מקומיים. הם יכולים למנוע או להפחית את פעולת המוצר בתנאים מסוימים.
- אל תשתמש במוצר אם אתה עייף או בהשפעת אלכוהול, סמים או תרופות. הם יכולים להשפיע על ראייתך, על ערנותך, על קורדינציה או על שיקול דעתך.

בטיחות רטט

- מוצר זה מיועד להפעלה לזמן מוגבל. הפעלה רציפה או קבועה של המוצר עלולה לגרום ל"אצבע לבנה" או לבעיות רפואיות כתוצאה מרטט. בחן את מצב הידיים והאצבעות שלך אם אתה מפעיל את המוצר ברציפות או באופן קבוע. אם חל שינוי בצבעי כף היד או האצבעות שלך, סובל מכאבים, עקצוצים או חוסר בתחושה, הפסיקי את העבודה והתייעץ עם רופא מיידי.

הוראות בטיחות להפעלת המפוח

- השתמש במוצר אך ורק לצורך נשיפה או הסטה של עלים ושפוכת אחרת הנמצאת על הקרקע.
- אל תפעל את המוצר כשאתה עייף, חולה או בהשפעת אלכוהול, סמים או תרופות.
- אל תאפשר לעוברי אורח או לבעלי חיים להיות פחות מ-15 מ' מהמפעיל.
- המוצר מסוגל להעיק חפצים ונתזים במהירות גבוהה העלולים לפגוע במפעיל או בסביבתו. הדבר עלול לגרום נזק לעיניים.
- אל תכוון את זרבובית המפוח לכיוון אנשים או בעלי חיים.
- וודא כי שיער ארוך אסוף ומונח מעל לכתפך.
- עצור את המנוע לפני הרכבה או פירוק האביזרים או הרכיבים האחרים.
- אל תפעיל את המוצר ללא מכסה המאוויר.
- אל תפעל את המוצר אם ישנם אנשים באזור העבודה. דומם את הכלי אם אדם נכנס לאזור העבודה.
- אל תפעל את המוצר במרחב עם זרימת אוויר לא מספקת. אם זרימת האוויר אינה מספיקה, היא עלולה לגרום לפציעה או למוות בגלל חנק או פחמן חד חמצני.
- המפלט(אגוז) חם מאוד בזמן שהכלי פועל, לאחר שהוא נעצר וכשהוא פועל במהירות סרק. היזהר ליד חומרים דליקים ואדי דלק.
- אל תיגע באזור כיסוי כניסת האוויר. הרחק תכשיטים ובגדים תלויים באופן רופף מאזור הכניסה.
- הקפד תמיד על מנח כף יד בצורה הולמת והפעל את המוצר רק על משטחים בטוחים ושטוחים. משטחים חלקלקים או לא יציבים, כמו סולמות, עלולים לגרום לאובדן שיווי משקל או שליטה.
- אל תפעל את המוצר באזור גבוה, למשל על גג.
- אבטח את המוצר במהלך ההובלה.
- ציית לתקנות המקומיות.
- הפעל את המוצר במצערת הנמוכה ביותר האפשרית לביצוע העבודה.
- וודא שלא תוכל ליפול כשאתה משתמש במוצר. אל תטה את הכלי בעת הפעלת המוצר.
- וודא כי המוצר במצב תקין לפני הפעלה, במיוחד המפלט, מעבר האוויר ומסנן האוויר.
- השתמש במגרפה או מטאטא כדי לשחרר פסולת אדמה לפני הפעלת המוצר.
- אם אזור העבודה מלוכלך, יש לנקות אותו בעזרת צינור.
- השתמש במוצר כחלופה לצינור לחיסכון במים.
- נשוף שפוכת בבטחה. היזהר מפני ילדים, בעלי חיים, חלונות פתוחים או כלי רכב.
- אל תכוון את המפוח לעבר צמחים העלולים להינזק בקלות.
- אל תנשוף אוויר לכיוון של חפצים כמו קירות, סלעים גדולים, כלי רכב וגדרות.
- כאשר נדרשים עבודות בפניות נושפים מהפינה לכיוון מרכז אזור העבודה. אם לא, פסולת עלולה לפגוע בפנים שלך ולגרום לפגיעה בעיניים.

- השתמש בתוסף הזרבובית העגולה המלאה בכדי לשמור על זרם האוויר בקרקע.
- הכרחי כי עוברי אורח יחבשו אמצעי הגנה על העיניים.
- השלך את הכסחת והשפוכת שנאספה בכלי ייעודי לפינוי גזם לאחר האיסוף.

הוראות בטיחות להפעלת השואב

- למניעת נזק למאוורר. אין לשאוב חלוקי נחל, טוף, חלקיקים גדולים ומוצקים כגון עץ, פחיות, גומי או חתיכות חוט ארוכות.
- אל תאפשר לצינור היניקה לפגוע באדמה.
- כבה את המנוע ונתק את מכסה המצת לפני שחרור כל חסימה או חומר סבוך.
- ציוד מגן אישי
- השתמש תמיד בציוד מגן אישי מתאים בעת הפעלת הכלי. ציוד המגן האישי אינו מונע את הסיכון לפציעה.
- ציוד המגן האישי מקטין את חומרת הפגיעה במקרה של תאונה.
- השתמש תמיד בהגנת עיניים מאושרת ותקנית בזמן הפעלת הכלי.
- אל תפעל את הכלי ברגליים יחפות או עם נעליים פתוחות. השתמש תמיד בנעליים קשיחות ועמידים להחלקה.
- לבש תמיד במכנסיים ארוכים.
- לבש תמיד כפפות הגנה מאושרות ותקניות.
- השתמש בקסדה אם קיים חשש לנפילת חפצים על ראשך.
- השתמש תמיד במגיני אוזניים מאושרים ותקניים. רעש ממושך עלול לגרום לאובדן שמיעה.
- השתמש תמיד במסכת אבק מאושרת כשאתה מפעיל את המוצר בסביבות מאובקות.
- וודא שברשותך ערכת עזרה ראשונה.
- התקני הגנה של המוצר
- ביצוע באופן שוטף תחזוקה לכלי:
- מגדיל את אורך חיי המוצר.
- מקטין את הסיכון לתאונות.
- בדוק את הכלי בתחנת שירות מאושרת באופן קבוע כדי לבצע התאמות או תיקונים נדרשים.
- אין להשתמש בכלי עם ציוד הגנה פגום. אם המוצר פגום, פנה לתחנת שירות מורשית.
- מדומם מנוע
- הפעל את המנוע. וודא שהמנוע כבה בעת העבר מתג מדומם המנוע למצב העצירה. (איור 16).
- מפלט (אגזוז)

אזהרה: אל תיגע במפלט כאשר הוא חם. המפלט חם מאוד בזמן שהמנוע פועל ואפילו אחרי שהוא נעצר. נגיעה במפלט עלולה לגרום לכוויות.



- אין להשתמש במנוע עם מפלט פגום. מפלט פגום מעלה את רמת הרעש ואת הסכנה לשריפה. החזק מטף כיבוי בקרבת מקום.
- בדוק בקביעות שמפלט מחובר כראוי למוצר.
- אל תיגע במנוע או במפלט כאשר המנוע פועל. אל תיגע במנוע או במפלט במשך זמן מה לאחר שהמנוע כבה. משטחים חמים עלולים לגרום לפציעות.
- מפלט חם יכול לגרום לשריפה. היזהר, כאשר אתה משתמש בכלי בסמוך לנוזלים או אדים דליקים.
- אל תיגע בחלקי המפלט, באם הינו פגום. החלקים עלולים להכיל חומרים מסרטנים.
- בחלק מדגמי המפוחים ישנו מפלט עם רשת הגנת ניצוץ. נקה ומחליף את הרשת בפרקי זמן מוגדרים. עיין בסעיף תחזוקה (איור 17).

בטיחות דלק

- אל תפעיל את הכלי אם קיים דלק ישן במנוע או קיים חשש לטריותו או לסוג הדלק. רוקן את הדלק הלא רצוי ותן למוצר להתייבש.
- אם נשפך דלק על הבגדים שלך, החלף מיד בגדים.
- אל תשפוך דלק על גופך, הדבר עלול לגרום לפציעה. אם נשפך דלק על גופך, השתמש בסבון ומים כדי להסרת הדלק.
- אין להפעיל את המנוע אם נשפך דלק על המוצר או על גופך.
- אל תניע את הכלי אם קיימת דליפת דלק. בדוק את המוצר באם קיימות דליפות בקביעות.
- היזהר בדלק. דלק הינו דליק והאדים נפיצים ועלולים לגרום לפציעות או למוות.
- אל תשאף את אדי הדלק, זה עלול לגרום לפציעה. וודא שקיימת זרימת אוויר מספקת.
- אסור לעשן ליד דלק או ליד הכלי.
- אל תניח חפצים ליד הדלק ליד המנוע.
- אין לתדלק או להוסיף דלק בזמן שהמנוע פועל או חם.
- יש לוודא שהמנוע קר לפי התדלוק.
- לפני התדלוק, יש לפתוח את מכסה מיכל הדלק לאט ולשחרר את הלחץ בזהירות.
- אל תוסיף דלק למנוע באזור מקורה. זרימת אוויר לא מספקת עלולה לגרום לפציעה או למוות בגלל חנק או פחמן חד חמצני.
- סגור את מכסה מיכל הדלק היטב ובזהירות בכדי למנוע שריפה.
- העבר את המוצר למינימום 3 מ' מהמיקום בו מילאת את המכל לפני ההתנעה.
- אל תמלא דלק מעבר לקיבולת מיכל הדלק בכדי למנוע נזילה או דליפה.
- וודא שאין נזילה כאשר מזיזים או מניידים את הכלי או את מיכל הדלק.
- אל תניח את הכלי או מיכל דלק במקום בו יש להבה פתוחה, ניצוץ או נורה מהבהבת. וודא שבאזור האחסון אין להבה או אש גלויה.
- השתמש אך ורק במכלים מאושרים ותקינים בעת נידוד או אחסון הדלק.
- רוקן את מיכל הדלק מהכלי לפני האחסון לטווח הארוך. יש לציית לחוק המקומי בהנחיות השלכת דלק.
- נקה את הכלי לפני אחסון לטווח ארוך.
- הסר את כבל המצת (פלג) מהכלי לפני אחסון בכדי לוודא שהמנוע לא יניע בטעות.

הוראות בטיחות לתחזוקה

אזהרה: תחזוקה לא נכונה עלולה לגרום לנזק קשה במנוע או לפציעה קשה.



- המפעיל אחראי לביצוע כל התחזוקה הנדרשת כמפורט בהוראות השימוש וההפעלה. נתק את המצת לפני כל תחזוקה. אל תנתק את המצת לפני התאמות קרבורטור.

הרכבה

אזהרה: קרא והבן את פרק הבטיחות לפני הרכבת המוצר.



התקנת צינור המפוח

- הערה: הבורג חייב להיות משוחרר מספיק בכדי להכניס את צינור המפוח לשקע מפוח. סובב את הבורג נגד כיוון השעון באמצעות מברג כדי לשחרר אותו.
1. יישר את צלע צינור המפוח העליון עם החרץ בשקע המפוח. הבא את הצינור למקומו.
 2. סובב את הבורג עם כיוון השעון באמצעות מברג כדי לחבר את הצינור.
- הערה: אין תשתמש בכלי כלשהו לסגירת האום.

3. יישר את החריצים בצינור המפוח התחתון עם הלשוניות בצינור המפוח העליון. הבא את צינור המפוח התחתון אל צינור המפוח העליון.
4. סובב את צינור המפוח התחתון בכיוון השעון עד לקליק.

התקנת ערכת שאיבה

אזהרה: כבה את המנוע לפני הרכבת צינורות היניקה במוצר.



להרכבת שק האיסוף

1. פתח את רוכסן שק האיסוף.
2. הכנס את ברך צינור האיסוף לשק האיסוף מבפנים כדי להתאים לפתח כניסת השאיבה.
3. וודא כי השרוול האלסטי מונח היטב בחרץ (A).
4. סגור את הרוכסן בשק. (איור 18).

להרכבת צינורות השאיבה

1. נתק את צינור המפוח אם הוא מחובר.
2. יישר את הצלע בצינור שק האיסוף (A) עם החרץ בשק המפוח (B).
3. דחף את צינור שק האיסוף באופן מלא לשק המפוח.
4. הכנס את האום (C) לפתח.
5. התקן את הבורג (D) והדק באמצעות מברג כדי לחבר את הצינור. (איור 19)

לחיבור צינורות היניקה

1. יישר את החץ בצינור היניקה התחתון (A) עם החץ בצינור היניקה העליון (B).
2. דחף את צינור היניקה התחתון אל צינור היניקה העליון.
3. השתמש במברג כדי להתקין את בורג הנקישה העצמי (C) המחזיק את הצינורות יחד. (איור 20).

להתקנת צינורות היניקה

1. הכנס את קצה המברג לאזור התפס של כניסת היניקה.
2. סובב את המברג כדי לשחרר את התפס. (איור 21)
3. החזק את מכסה כניסת היניקה פתוח עד שצינור היניקה העליון נמצא במקומו.
4. יישר את הצלעות בחלקו הפנימי של כניסת היניקה עם החריצים בצינור היניקה העליון. וודא שסמל המנעול בצינור מתיישר עם סמל הנעילה בכניסת היניקה. (איור 22)
5. דחף את צינור היניקה העליון במלואו על כניסת היניקה.
6. סובב את צינור הוואקום העליון בכיוון השעון עד שסמל המנעול בצינור יתיישר עם סמל המנעול בכניסת הוואקום.
7. הצינור מבצע לחיצת קליק כאשר הוא מחובר כראוי. (איור 23)

הפעלה

אזהרה: קרא והבין את פרק הבטיחות לפני שתפעיל את המוצר



דלק

זהירות: מוצר זה בעל מנוע שתי פעימות. השתמש בתערובת של שמן דלק 2 פעימות. הקפידו להשתמש בכמות השמן הנכונה בתערובת. יחס שגוי של בנזין ושמן יכול לגרום נזק למנוע.



בנזין

זהירות: יש להשתמש אך ורק בבנזין 95 אוקטן. שימוש שגוי עלול לגרום נזק למנוע.



מנוע שתי פעימות

- השתמש רק שמן שתי פעימות מנוע באיכות גבוהה. השתמש רק בשמן מנוע מקורר אוויר. שמני שתי פעימות מומלצים הינם מסוג HP.
- אין להשתמש בכל שמן מסוג אחר.
- השתמש תמיד בתערובת שמן + דלק ביחס של 50:2 (4%) – משמע 40 סמ"ק ל-1 ליטר בנזין.

הכנת תערובת דלק

הערה: השתמש תמיד במיכל דלק נקי בעת הכנת תערובת הדלק.

הערה: אין להכין תערובת הדלק לשימוש העולה על שבועיים ימים.

- מזוג כחצי מכמות הבנזין.
- הוסף את כמות השמן המלאה.
- נער היטב את התערובת בכדי ליצור תמהיל אחיד.
- הוסף את כמות הבנזין שנוותר.
- נער שוב היטב בכדי ליצור תמהיל אחיד.
- מלא את מיכל הדלק של הכלי.

להוספת דלק

- השתמש תמיד במיכל דלק עם שסתום למניעת שפך.
- אם נשפך דלק על המיכל, נגב את מיכל הדלק והנח לו להתייבש.
- וודא שהאזור הסמוך למכסה מיכל הדלק נקי.
- יש לנער את מיכל תערובת הדלק לפני הוספת התערובת למיכל הכלי.

הנעה וכיבוי

לפני הנעת הכלי

- בדוק את הכלי לגבי חלקים חסרים, פגומים, רופפים או שחוקים.
- בחן את שק האיסוף. וודא כי שק האיסוף לא נפגע ושהרוכסן סגור.
- בדוק ברגים ואום חסרים או רופפים.
- בדוק את מסנן האוויר.
- בדוק את מצערת הגז לפעולה נכונה.
- בדוק את מתג מדומם המנוע לעבודה נכונה.
- בדוק את הכלי לדליפות דלק.

הנעת כלי קר

אזהרה: אל תלפף את חבל המתנע סביב זרועך



זהירות: אל תחזיק את המוצר בעזרת בכף הרגל



זהירות: אל תמשוך את חבל המתנע עד הסוף. אל תשחרר מידית חבל המתנע כאשר חבל המתנע משוך. מצב זה יכול להזיק לכלי.



הערה: אם המנוע כבה, הזז את ידית המשנק(צ'וק) למצב סגור ובצע שוב את שלבי ההתנעה.

- מלא את מיכל דלק הכלי בתערובת דלק נקייה.
- בצע פמפום של משאבת העזר 10 פעמים. (איור 24)
- העבר את ידית משנק(צ'וק) המנוע למצב FULL CHOKE (סגור). (איור 25)
- לחץ על בקרת המהירות המשתנה באופן מלא בכיוון השעון. (איור 26)
- השתמש ביד שמאל כדי להחזיק את גוף הכלי על הקרקע.

- משוך את ידיה המתנע עד שהמנוע מנסה להניע. אל תמשוך יותר משלוש פעמים.
- העבר את ידיה המשנק(צ'וק) למצב 1/2 ומשוך את ידיה המתנע עד שהמנוע מתחיל לפעול. (איור 27)
- הפעל את המנוע למשך כעשר שניות.
- לחץ לחיצה על ההדק המצערת במלואה במהלך כל השלבים הנותרים.
- העבר את ידיה המשנק למצב OFF CHOKE (פתוח). (איור 28)
- יש לחמם את המנוע למשך דקה.

הנעת כלי חם

- לחץ לחיצה ממושכת על ההדק המצערת.
- העבר את ידיה המשנק(צ'וק) למצב 1/2.
- משוך במהירות את ידיה המתנע בזמן לחיצה על הפעלת המצערת עד שהמנוע מניע.
- העבר את ידיה המשנק למצב OFF CHOKE (פתוח).
- כיבוי המנוע
- לחץ ושחרר את מתג מדומם המנוע. המתג חוזר אוטומטית למצב ON. המתן 7 שניות לפני שתנסה להפעיל מחדש את הכלי כדי לוודא שהמתג מתאפס.


שימוש בצינורות הפליטה(דחיפה)

- השתמש בזרבובית(צינור הפליטה) העגולה כשנדרש דיוק וריכוז זרם אוויר גבוה. (איור 29)
- השתמש בזרבובית(צינור פליטה) השטוחה למהירות הגבוהה כאשר יש צורך בזרם אוויר רחב יותר ובמהירות אוויר גדולה. (איור 30)
- כיוון צינור הפליטה (דחיפה)

1. סובב את הזרבובית(צינור הפליטה) שמאלה כדי לנתק את המחבר הביונטי.
2. העבר את הזרבובית למצב הרלוונטי.
3. סובב את הזרבובית ימינה עד שתרגיש בלחיצה(קליק).


שאיבה

לפני תחילת השאיבה, יש להניח את ציוד הבטיחות הדרוש.

 **אזהרה:** ודא כי שק האיסוף אינו פגום וכי הרוכסן סגור לפני השימוש. אל תשתמש בשק פגום. הדבר מונע פציעה הנגרמת כתוצאה מפסולת מעופפת. פעולה מצד שמאל מגדילה את הסיכון. אל תיתן לגוף שלך לגעת באזור מוצא מפלט(אגזוז)

 **אזהרה:** אל תפעיל את המפוח אם מכסה הכניסה פתוח או פגום (למעט אם צינור הוואקום מותקן)

- במהלך פעולת המפוח יש להחזיק את שק האיסוף ברצועת הכתף. יש ללבוש את הרצועה בחלקו העליון של הכתף.
- התנע את המפוח. ציית להוראות בסעיף הפעלה וכיבוי כדי להניע ולדומם בעמוד 11. קרא את הוראות הבטיחות בעמוד 7.
- ריקון שק האיסוף

 **אזהרה:** ודא תמיד כי שק האיסוף אינו פגום וכי הרוכסן סגור לפני השימוש. אל תשתמש בשק פגום. הדבר מונע פציעה הנגרמת כתוצאה מפסולת מעופפת. פעולה מצד שמאל מגדילה את הסיכון. אל תיתן לגוף שלך לגעת באזור מוצא מפלט(אגזוז)

1. דומם את המנוע.
2. פתח את הרוכסן בצד.

3. רוקן את שק האיסוף.

4. סגור את הרוכסן.

תחזוקה

אזהרה: קרא והבין את פרק הבטיחות לפני שאתה מבצע כל עבודת ניקוי, תיקון או ביצוע תחזוקה בכלי



לוח הזמנים לתחזוקה

ציית לתזמון התחזוקה. המרווחים מחושבים משימוש היומיומי של המוצר. המרווחים שונים אם לא משתמשים במוצר כל יום. בצע רק את עבודות התחזוקה שנמצאות במדריך זה. הבא למרכז שירות מאושר לצורך עבודות תחזוקה אחרות שלא נמצאו במדריך זה.

תחזוקה יומית

- נקה את המשטחים החיצוניים.
- בדוק את בקרת המהירות ואת פונקציית ההדק המצערת. החלף חלקים פגומים.
- בחן את מתג מדומם המנוע. באם נדרש, החלף אותו.
- בחן את מהירות סיבובי הסרק.
- נקה את מסנן האוויר, במידה ונחוץ החלף אותו.
- וודאו כי ניתן לסגור את מכסה הכניסה וכי הינו ננעל במצב סגור. וודא שהאימפלר(מאוורר) נקי.
- הדק את כל האומים והברגים.
- ודא כי המעטה החיצוני ללא סדקים.
- וודא כי שק האיסוף לא נפגע וכי הרוכסן תקין ועובד. במידת הצורך החלף אותו.

תחזוקה שבועית

- בחן את מצבו של המתנע, חבל המתנע ומתח קפיץ המתנע. החלף את כל החלקים הפגומים.
- בחן את מצב מעבר האוויר במתנע. הסר פסולת אם מעבר האוויר חסום או סתום.
- נקה את הצד החיצוני של המצת. פרק אותו ובחן את פער האלקטרודות. התאם את המרחק ל 6 מ"מ (0.024 אינץ') או החלף את המצת.
- נקה את הלהבים על האימפלר (מאוורר).
- נקה את רשת מגן הניצוץ והחלף אותו במידת הצורך (לא על אגזוז עם ממיר קטליטי).
- נקה את אזור המאייד (קרבורטור).
- נקה את מסן האוויר.

תחזוקה חודשית

- בחן את ידית ההתנעה ואת חבל המתנע.
- נקה את מיכל הדלק.
- נקה את המאייד ואת האזור שמסביבו.
- נקה את הלהבים על האימפלר (מאוורר).
- בדוק את צינוריות הדלק וגלה באם קיימים סדקים או נזק אחר. החלף במידת הצורך.
- בחלף את מסנן הדלק במיכל הדלק.
- בדוק את כל הכבלים והחיבורים.
- החלף את המצת.
- החלף את מסנן האוויר.

תחזוקה שנתית

- בחן את המצת (פלג).
- נקה את המשטח החיצוני של הקרבורטור והאזורים הסמוכים אליו.

- נקה את מערכת הקירור.
- בחן את רשת מגן הניצוץ במפלט.
- בחן את מסנן הדלק.
- בדוק נזקים בצינורית הדלק.
- בדוק את כל הכבלים והחיבורים.
- תחזוקה כל 50 שעות
- הבא את הכלי למרכז שירות מאושר לתקון או להחלפת האגזוז.
- כיוון מהירות סיבובי הסרק
- וודא כי מסנן האוויר נקי וכי מכסה מסנן האוויר מחובר לפני כיוון סיבובי הסרק.
- כוון את מהירות סיבובי הסרק עם בורג הכוונון סרק המזוהה עם סימן "T".
- מהירות הסרק נכונה כאשר המנוע פועל בצורה חלקה בכל המצבים. (איור 31)
- 1. סובב את בורג הכוונון סרק בכיוון השעון למהירות גבוהה יותר.
- 2. סובב את בורג הכוונון סרק נגד כיוון השעון למהירות נמוכה יותר.
- תחזוקה במגן הניצוץ באגזוז
- השתמש במברשת פלדה כדי לנקות את רשת מגן הניצוץ.

ניקוי מערכת הקירור (איור 32)

- נקה את חלקי מערכת הקירור בעזרת מברשת.

בדיקת המצת(פלג)

זהירות: השתמש תמיד בסוג המצית המומלץ. סוג מצת שגוי
עלול לגרום נזק למוצר



- בדוק את המצת אם המנוע מקרטע, מניע קשה או אינו פועל כראוי במהירות סרק.
- בכדי להקטין את הסיכון לפליטת חומרים לא רצויים באלקטרודות המצת, ציית להוראות אלה:
- א. וודא כי מהירות סיבובי הסרק הותאמה נכונה.
- ב. וודא כי תערובת הדלק נכונה.
- ג. וודא כי מסנן האוויר נקי.
- אם המצת מלוכלך, נקה אותו וודא כי פער האלקטרודות תקין, עיין בנתונים טכניים בעמוד 13. (איור 33)
- החלף את המצת במידת הצורך.
- תחזוקת מסנן האוויר
- 1. הסר את מכסה מסנן האוויר והסר את מסנן האוויר. (איור 34).
- 2. נקה את פילטר האוויר במי סבון חמים. וודא כי מסנן האוויר יבש לפני התקנתו.
- 3. החלף את מסנן האוויר אם הוא מלוכלך מכדי לנקות אותו במלואו. החלף תמיד מסנן אוויר פגום.

נתונים טכניים מפוח 125B

נפח מנוע	28 סמ"ק
מהירות הילוך סרק	3000 סל"ד
מהירות עבודה מקסימאלית	8000 סל"ד
הספק מנוע	0.8 kW
סוג מצת	Champion RCG6Y / HQT-1 Husqvarna
סוג הדלק	בנזין 95 + 4% שמן 2 פעימות
נפח מיכל הדלק	510 סמ"ק
משקל	4.26 ק"ג
עצמת רעש	96 dB(A)
רטט בחלק השמאלי (דחיפה)	11.3 m/s ²
רטט בחלק הימני (שאיבה)	12.1 m/s ²
מהירות אוויר מקסימלית	76 מטר/שנייה
עוצמת אוויר	728 קוב/שעה

שירות תיקונים

תיקונים למפוח מנועי דגם 125B חייבים להתבצע רק על ידי תחנת שירות מורשית בלבד.

אחריות

האחריות למפוח מנועי דגם HUSQVARNA 125B הינה ל-6 חודשים. הכלי מיועד לשימוש פרטי בלבד. במידה והכלי משמש לשימוש מסחרי, השכרה לא תחול כל אחריות על המוצר. האחריות ניתנת לקונה על חלק או חלקים אשר ימצאו פגומים בחומר ו/או בעיבוד, בזמן הבדיקה אשר תיערך ע"י מחלקת השירות שלנו. אין כל אחריות אחרת נכללת כנ"ל או משתמעת ממנה ואין המפעל ו/או "הגרעין בע"מ" אחראי באף מקרה על נזקים שנגרמו ללקוח או ע"י הלקוח או באשמתו עקב אי מילוי כל ההוראות במלואן המופיעות במדריך זה וכן פעולות אשר נעשו ע"י הלקוח בין במזיד והן בשוגג(קצר חשמלי, מתח לא מתאים, פגיעת להב בגוף קשה וכו'). כמו כן אין אחריות זו חלה על בלאי סביר של מערכות חשמל, חלקי גומי, להבים וכו', על פגיעה של גוף זר, נפילה, שבר מכני, על תיקון וטיפול בידי מי שאינו מוסמך לכך על ידינו ועל שימוש בחלקים לא מקוריים. האחריות תבוטל באופן מיידי באם יבוצע שינוי, תוספת שלא מאושרת ע"י יצרן הכלי, או פגיעה / השחתת תווית זיהוי הכלי. מימוש האחריות מותנה במשלוח ספח תעודת האחריות תוך 14 ימים למשרדי החברה. כמו כן נדרש מילוי מושלם של תעודת האחריות הכוללים את דגם הכלי, מספרו הסידורי ותאריך הקניה. האחריות ניתנת למימוש במעבדת היבואן בלבד בצירוף ספח תעודת האחריות והעתק חשבונית הקניה.



היבואן ומעבדת השירות
הגרעין בע"מ – מחלקת מיכון

רח' נחל חריף 2, אזור תעשייה צפוני,
ת.ד. 638, יבנה 8122201.
טל': 08-9320437 פקס: 08-9320444
E-mail: internet@hagarin.co.il
WWW.hagarin.co.il